

Caburé

PAJITA
García
Bes



Museo de
Bellas Artes
de Salta



Secretaría
de Cultura



SALTA
GOBIERNO

Museo de
Bellas Artes
de Salta

AUTORIDADES

Dr. Gustavo Sáenz
Gobernador de la Provincia de Salta

Dn. Antonio Marocco
Vicegobernador de la Provincia de Salta

Dra. María Cristina del Valle Fiore Viñuales
Ministra de Educación, Cultura, Ciencia y Tecnología

Lic. Diego Ashur Mas
Secretario de Cultura de la Provincia

Arq. Laura Lamas
Subsecretaria de Patrimonio Cultural

Lic. Marcela López Sastre
Directora Museo de Bellas Artes de Salta

MUSEO DE BELLAS ARTES DE SALTA

Tec. Univ. Cecilia Viglione / Arq. Mercedes Loutayf
Patrimonio

Lic. Laura Martínez Buryaile
Producción

Da. Fernanda González
Educación

Da. Carolina Pellegrini
Biblioteca

Mg. Ana Silvia Barbarán
Investigación

Da. Camila Andolfi
Comunicación

Dn. Miguel Gonza
Montaje

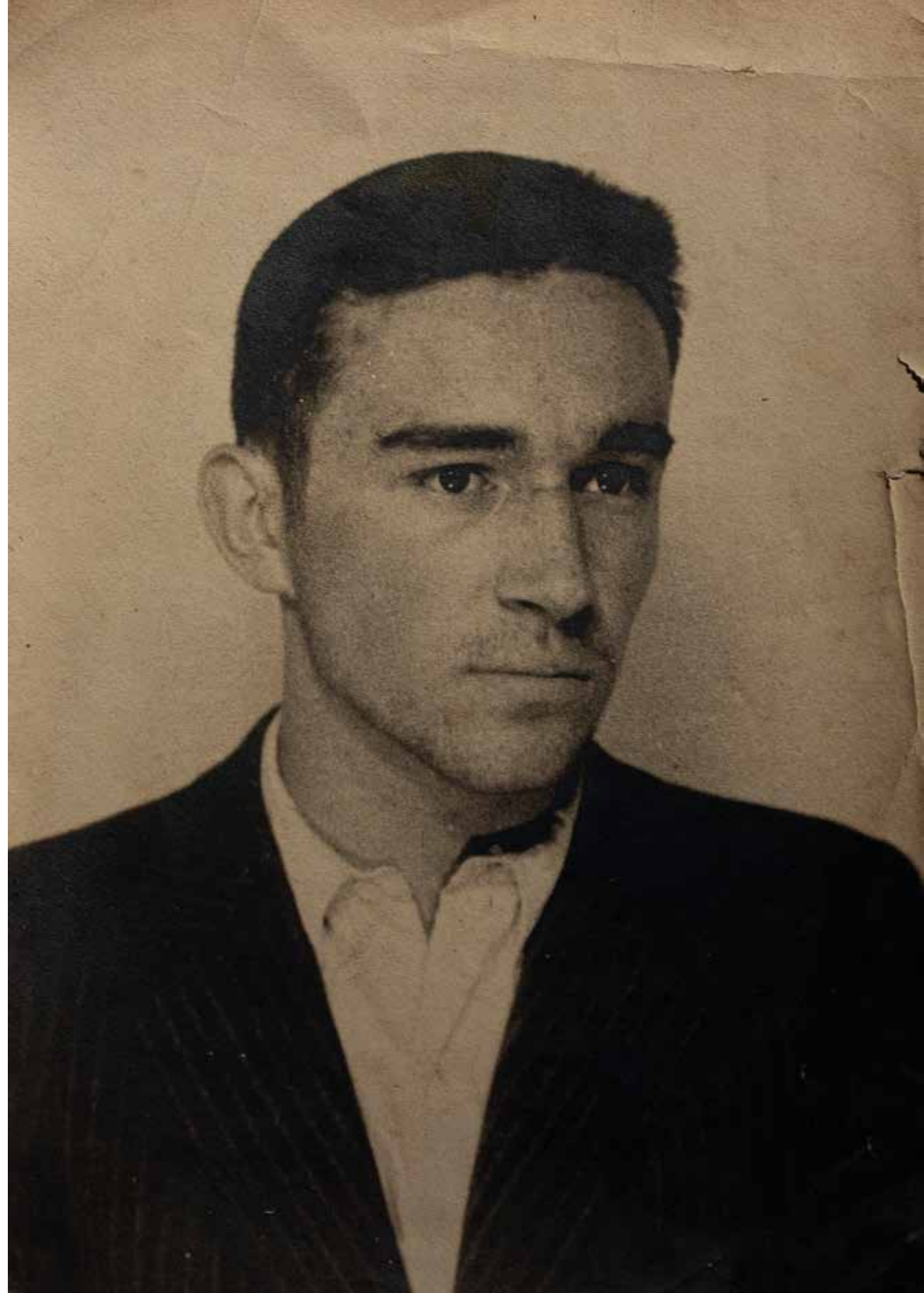
CATÁLOGO

Segundo Ramos
Curaduría

María Lilia Peña
Producción

Camila Andolfi
Fotografía

Luis Lobo
Diseño gráfico



ENTRE LO TEMPORAL Y ETERNO

Cuando se planteó y soñó con esta exposición del gran maestro salteño García Bes, precursor en su arte, nos propusimos mostrar su obra textil y retazos (para muchos desconocidos) de la pictórica.

Fue, ante todo, un gestor cultural cuyo legado fue diverso y prolífico: creó el Mercado artesanal, la Escuela de Bellas Artes Tomás Cabrera, fue Director de Cultura de Salta, entre otros. Su admiración y acompañamiento a los diversos artesanos de distintos puntos de la provincia, a los integrantes de las comunidades originarias, lo llevaron en la década del 60, a tener el stand más grande y visitado de la feria en el Festival de Cosquín recién inaugurado.

Su formación como Profesor de Dibujo y luego como Profesor de Pintura, discípulo del maestro Emilio Centurión fortalecieron en él los cimientos que luego, cuando estuvo con Lino E. Spilimbergo en la prestigiosa Universidad de Tucumán, ratificaron su rumbo.

Pionero del arte textil argentino, del arte étnico y conceptual, sus primeros acercamientos a los tapices, en la década del 40, le llegan en sus viajes a Cafayate (Salta) a visitar a su hermano médico en los veranos. Allí descubre ese universo que lo encandiló, cuando en pequeños apuntes dejaba bocetos a teleras y tejedoras del pueblo.

En 1957 abre un taller de cerámica con máquinas que, hasta ese momento, no existían. Produce él mismo y enseña a mucha gente, hace docencia día y noche. Se conservan al día de hoy muy pocas piezas de sus trabajos.

En la década del 60, el taller de la calle Zuviría ve nacer y dar vuelo a su obra cumbre. Se cree que realizó aproximadamente entre 300 y 400 tapices con un éxito inusitado en el extranjero pues se calcula que vendió más de la mitad de su producción fuera del país (Bélgica, EEUU, Francia, Suecia, Holanda, España, Uruguay, Hong Kong).

Sus viajes en esa década a las comunidades originarias de nuestro norte y su vivencia con los Wichis, Chanés, Chiriguano y Tobas fueron inspiración para plasmar en su obra los mitos y leyendas que pasaron del diseño a la urdimbre y al tapiz.

Aquí, en esta muestra, podrán ver algunos de sus bocetos y dibujos que se transformaron luego en tapices, donde las témperas expuestas manifiestan sus años de formación y su admiración por Pablo Picasso.

En su nuevo taller, El Caburé (símbolo que usaría para distinguir sus obras), trabaja a destajo para que las artesanas den forma en el telar a su sueño de creador, su vuelo artístico, su descubrimiento, su inagotable esencia de maestro formador. La serie de tapices supera más de una veintena y hoy forma parte de

la eternidad de su obra en museos, en su familia y en colecciones privadas del mundo entero.

El reconocimiento y la valoración a su trabajo no tan solo le llega de su provincia natal y del país, sino también de sus colegas y amigos (Esdras Luis Gianella, Jorge Hugo Román, Raúl Brie, Luis Lobo de la Vega, Manuel J. Castilla, Luis Presti, Libero Badí, Augusto Raúl Cortázar, Gertrudis Chale, Alberto Rex González, Carybé, Elsa Salfity, entre otros).

La presencia de Pajita en Salta, en su aldea, es sensible, nostálgica, siempre latente, apreciada, firme, palpable, siendo algunos de sus comprovincianos fanáticos de su legado; el permanente homenaje local se exterioriza cuando el coleccionismo y los museos siguen hoy en la búsqueda de sus tejidos y posterior estudio de su obra.

En generaciones pasadas García Bes era el pintor, luego el del tapiz, fue, en realidad, un icono de la plástica salteña, posiblemente su figura más representativa.

El Museo de Bellas Artes de Salta con su Directora, Marcela López Sastre, me honran con la curaduría y la familia García Bes con su confianza.

Agradezco al coleccionismo en su totalidad, a los colegas y amigos que ayudaron y alentaron esta exposición.

Segundo Ramos
Curador

El paisaje de la infancia.
Carlos Luis Pajita García Bes.

Nació en Salta el 30 de agosto de 1914 y falleció en la misma ciudad el 15 de noviembre de 1978. Pasó su infancia en Salta y luego, años de formación en Buenos Aires, en 1942 optó por volver a Salta. Inició entonces la revalorización del tapiz investigando su tradición precolombina a través de las formas y espacios planimétricos que representan antiguos relatos y leyendas de los pueblos originarios.

Fundó y dirigió la Escuela Provincial de Bellas Artes Tomás de Cabrera. Fue Director de Cultura de Salta, asesor de Ferias artesanales y Delegado del Fondo Nacional de las Artes como una de las facetas: gestor de instituciones fundacionales para nuestra historia del arte local.

García Bes desarrolla a través de su hacer político y de su obra, desde 1942 con su retorno a Salta, algo que el mundo del arte actualmente pareciera descubrir: las mal llamadas artesanías que heredamos del mundo precolombino. El territorio que hoy llamamos Salta ha sido habitado por más de 10.000 años, la civilización occidental y cristiana lleva 2.000 años de historia y el arte que entendemos como occidental en América tiene 500 años. Hay allí una historia de nuestras propias comunidades que falta, anterior al Barroco americano que aprovecha los saberes locales para aprehender una técnica pictórica que se incorpora en paralelo a la evangelización cristiana.

Sobre esta ausencia de un espacio que profundice el acercamiento a nuestra propia historia del arte, cimienta la búsqueda que ayudó a fundar la Escuela de Bellas Artes Tomás Cabrera, el Mercado Artesanal y los primeros censos de “artesanos” en la provincia de Salta. García Bes director es un guía que nos posibilita abordar las categorías de “bellas artes” y “artesanías”, superando el sistema de jerarquías. Él comprende profundamente el arte de las comunidades, actualiza las técnicas y leyendas que han sobrevivido a la omisión de la historia del arte occidental y sus categorías.

Construye El Caburé, un taller de tejedoras que producen lo que él diseña. Mujeres han tejido con el cuerpo, yendo y viniendo por la urdimbre, enderezando las tramas, tiñendo y peinando la lana, golpeando con firmeza las maderas que ajustan el punto y atraviesan el telar de lado a lado. Los cuerpos sobre el telar suben y bajan, se encorvan y se alejan, punto a punto, paso a paso develando la trama.

Pajita artista es enorme, hay en su legado un abrazo al conflicto que él parece resolver alegremente, con desparpajo. Su obra es una investigación exhaustiva sobre nuestras comunidades que recupera junto al tapiz, desarrollando una cosmogonía de soles, lunas, osos hormigueros, caburés, perros ladrando a la luna, árboles preñadores y Pachamamas, por nombrar sólo algunas de las leyendas que rescata del olvido. Hay allí una historia y él la cuenta recorriendo

el territorio, recopilando relatos que luego plasma en una imagen que nos da acceso a esta cosmogonía olvidada.

El Museo alberga y expone de forma permanente diez tapices de García Bes que pertenecen a la Colección de la provincia. Una de estas obras es el tapiz de La Pachamama que nos permite abordar la cosmogonía de nuestra madre tierra. En Salta el ritual de la Pachamama se celebra en agosto, el mes de los vientos, sahumando espacios y realizando ofrendas, agradeciendo a la tierra que se aventura hacia una nueva primavera... su abundancia o escasez serán nuestro futuro alimento.

En otra faceta de este gran artista, gestor y director, se devela este “paisaje de la infancia” político y temporal. Su obra llega a su mayor expresión a mediados de los setenta, luego hay un silencio. Volver sobre su obra es volver sobre esa década donde fue posible crear un taller como El Caburé que funcionaba exponiendo y vendiendo en el exterior, con un subsidio del Fondo Nacional de las Artes. Década donde su visión posibilitó que se fundara una escuela de arte, un mercado artesanal y el reconocimiento de los hacedores en el territorio. Su hacer político es de una militancia y un compromiso profundo hacia el arte local, su legado: una guía. Durante la dictadura militar que comenzó en 1976 esta recuperación histórica fue imposible de continuar. Pajita murió en 1978.

El Caburé sigue funcionando hasta hoy a cargo de su hijo Rodrigo García Bes. Las posibilidades de dar continuidad a este tipo de recuperación histórica fluctuaron con los diversos procesos políticos que afectan a nuestro postergado norte grande. Su obra nos recuerda la belleza de esta cosmogonía donde la naturaleza es un ser vivo que nos alberga de forma transitoria.

El paisaje de la infancia es esa Salta “de antes” (como diría la generación de Pajita) que reconocemos en el aura de su obra: un valle aislado, un desierto andino, un monte impenetrable. La infancia como territorio propio y desconocido que García Bes recupera dándonos acceso a nuestra historia, a nuestra propia memoria.

Marcela López Sastre
Directora MBAS

De latencias ancestrales y futuros perdurables

El arte textil registra en nuestros días un crecimiento exponencial, una visibilidad ineludible, un compromiso transformador. Son invaluable los actores y colectivos que gestionan el cotidiano de su quehacer, su difusión, sus rupturas y continuidades. La exposición que hoy nos reúne es en torno al legado de Pajita García Bes, artista salteño polifacético y lúdico. De su figura de hacedor se abren incontables universos, un semillero de inspiraciones y una obra que asombra por sus estremecimientos contundentes, que deviene hipnótica en cada trama, que une pasado y presentes ancestrales.

Los recorridos del artista nos llevan por los múltiples caminos de la formación, la docencia, las fundaciones, la gestión institucional y la envergadura internacional. La obra de Pajita exagera los sentidos con la potencia de su policromía, el olor de la lana entramada, el relieve de la urdimbre, los versos de sus amigos poetas unidos a los cantares de las reuniones de su famoso taller.

Pajita viaja, investiga, experimenta, alimenta la creación con la vivencia. Se vale de traductores que lo acercan a un mundo de mitos y leyendas del Chaco salteño en los que se frecuentan la sol y el luna, en los que mujeres y varones no aparecen solos sino comunitariamente, en el que los árboles tienen poderes mágicos de vida y las hormigas gigantes conviven con su mayor predador en una tierra sin mal. Hay danzas y erupciones volcánicas amparadas por la madre tierra, maíz, lluvia y pesca, todo siempre acompañado por el sello protector de su caburé que da auspicios de amor y abundancia.

Los tapices de Pajita parecen estar en eterna latencia conjugando la rigidez de los petroglifos con el fluir de los pájaros del Pilcomayo y el Bermejo, con el ritmo de ejecución maravilloso de aquellas tejedoras que también acompasaban con sus manos sus diseños. En ellos repican los bailes geométricos, el ritmo de los tambores de yuchán que trae el pin-pin y el correr desenfrenado de mujeres que huyen del árbol preñador y que duplican en número a las ya fecundadas por él. La sol es protectora por su calor que ampara el crecimiento de las semillas, al tiempo que el luna se pone sobre ella y la tapa durante los eclipses. En su fase llena, sin embargo, esta pretendida omnipotencia no lo mantiene a salvo de ser deglutido por un tigre originariamente de arcilla, ante la omnipresencia de las estrellas. Era demasiado profunda la poética candente, los rituales y ceremonias de las culturas chané y chiriguana como para que Pajita los contuviera en el pecho. En cambio, logró transformarlos en materialidad textil sublime traspasando con ellos el tiempo y la memoria.

Lic. Diana Ferullo

Biografía.

Carlos Luis García Bes (conocido en el medio con el apodo de Pajita) fue un destacado artista salteño, estudioso y promotor de costumbres y técnicas ancestrales, investigador incansable y docente de arte de Salta.

Nacido en nuestra ciudad el 7 de agosto de 1914, parte a Buenos Aires a estudiar en la Escuela Nacional de Bellas Artes y en la Escuela Superior de Bellas Artes "Ernesto de la Cárcova", de las que egresa con los títulos de Profesor Nacional de Dibujo en 1938 y Profesor Superior de Pintura en 1942.

De 1940 a 1942 fue becado por el Gobierno de la provincia de Salta para realizar una gira exponiendo sus pinturas por todo el país. Al año siguiente, en 1943, parte en viaje de estudios e investigaciones por la provincia y los países de Bolivia, Paraguay y Perú.

Desde sus primeros años como artista hasta su muerte mantuvo su taller de dibujo y pintura en el que, más adelante, agregó la cerámica y la realización de tapices.

En 1967 traslada su taller al lugar en el que se encuentra en la actualidad, cuyo funcionamiento continúa hoy a cargo de uno de sus hijos, y le pone el nombre de El Caburé (la imagen de este animalito será una seña particular de su obra textil; su firma).

Sobre la base de este taller funda la primera Escuela Provincial de Bellas Artes Tomás Cabrera en 1950, que comienza a funcionar dos años más tarde. En ella se desempeña como director hasta 1956 y también ejerce la docencia. Fue Asesor del Mercado Artesanal y Director General de Cultura de la provincia. En los últimos años de la década de 1960 expone en el Museo Nacional de Bellas Artes más de cien frotagges y piedras grabadas realizados junto a la artista porteña Blanca Pastor, fruto de un trabajo de investigación y relevamiento de petroglifos de Salta. Dichos frotagges fueron donados al Museo Histórico del Norte (Cabildo de Salta) al cual pertenecen desde entonces.

En la década siguiente se desempeña como técnico folclorista designado por el Fondo Nacional de las Artes, tarea que lo llevó a recuperar artesanías, leyendas y mitos de pueblos autóctonos de la región chaqueña.

En 1961 se crea el Centro Internacional de la tapicería nueva y moderna (CITAM) en París, entonces el tapiz accede al mundo del arte europeo y a exhibiciones internacionales. García Bes es el único artista del interior del país incluido por la crítica de arte Rosa Faccaro en esta movida sesentista.

En 1977 viaja a exponer en Francia y España en diversos lugares, como la Galería de Arte De L'Empereur en París.

La obra de Pajita García Bes fue objeto de investigación en numerosos textos de arte, recorrió exposiciones de varios países de América y Europa, recibió premios y los homenajes póstumos se sucedieron luego de su prematura muerte, acaecida el 17 de noviembre de 1978.

Fuente:

Vida plástica salteña / Martorell, Carmen y Margarita Lotufo Valdés – 1a. ed. – Salta: Ministerio de Educación de la Provincia de Salta – Secretaría de Cultura, 2005.

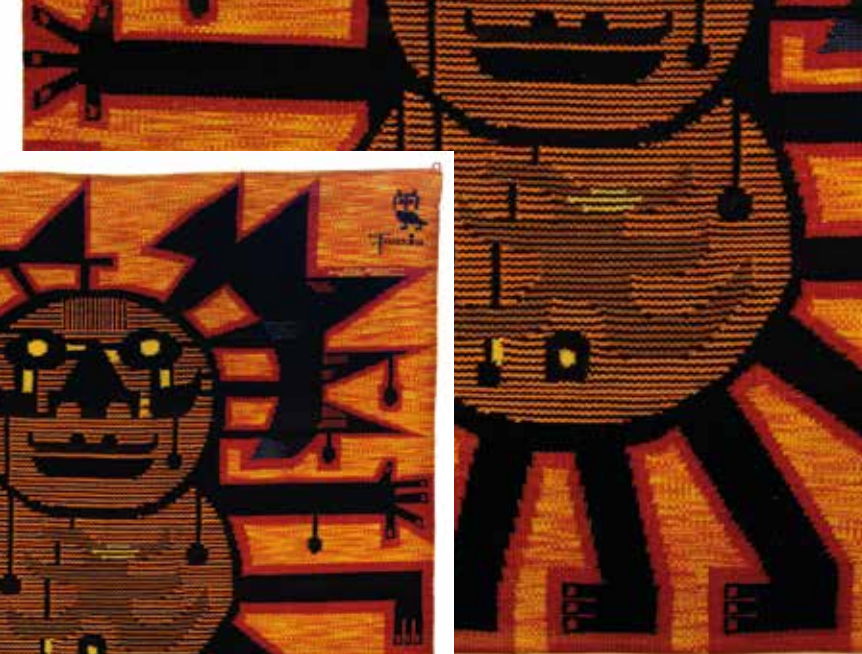
Ta pi ces



Sol caminando
Lana de oveja
138 x 132cm
Año 1975
Colección privada



Arbol de la vida
Lana de oveja
110 x 145 cm | s/ fecha
Colección privada Alfredo Muñoz





Yuchán

Lana de oveja
146 x 118 cm | s/ fecha
Colección privada



Antepasado II

Lana de oveja
140 x 96 cm | 1977
Colección privada

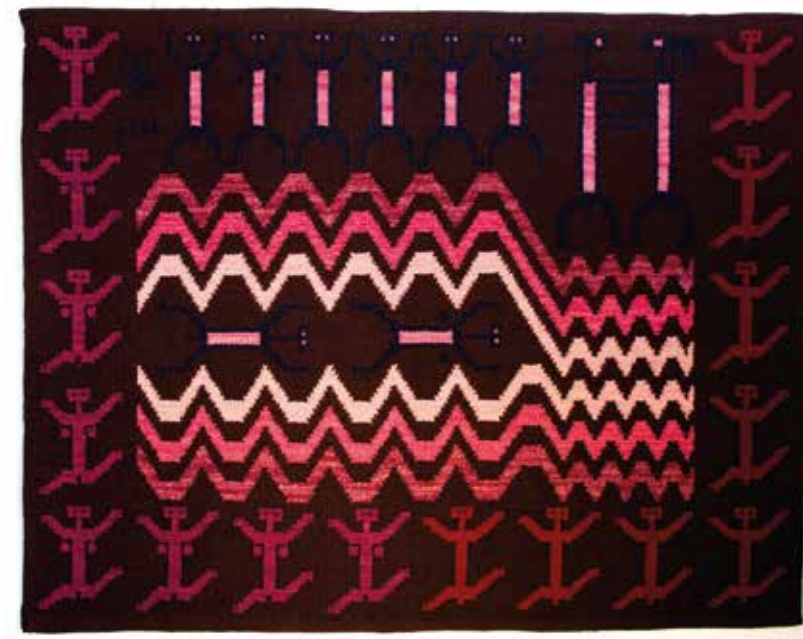


Pachamama

Lana de oveja
158 x 124 cm | 1978
Colección privada Martin Lazarte



Buho
Lana de oveja
86 x 129 cm | 976
Colección privada Esteban Drincovich



Persecución y amor.
De la serie nacimiento de la raza mataca del río.
Lana de oveja | 139 x 109 cm | 1975
Colección privada



Arbol de la vida
Lana de oveja
130 x 120 cm
s/ fecha
Colección Privada



La Sol

Lana de oveja
152 x 122 cm | Año 1977
Colección Museo de
Bellas Artes de Salta



Antepasado I

Lana de oveja
145 x 110 cm
Año 1977
Colección Privada
Juliana García Bes

Pescadores

Lana de oveja
101 x 137cm
Año 1978
Colección privada de
Andrea Garcia Bes



El Luna

Lana de oveja | 140 x 105 cm | AÑO 1976
Colección Museo de Bellas Artes de Salta



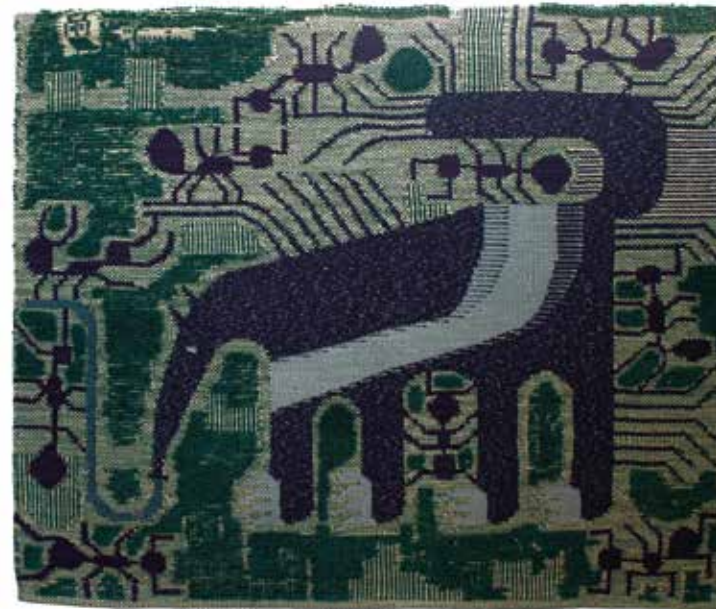
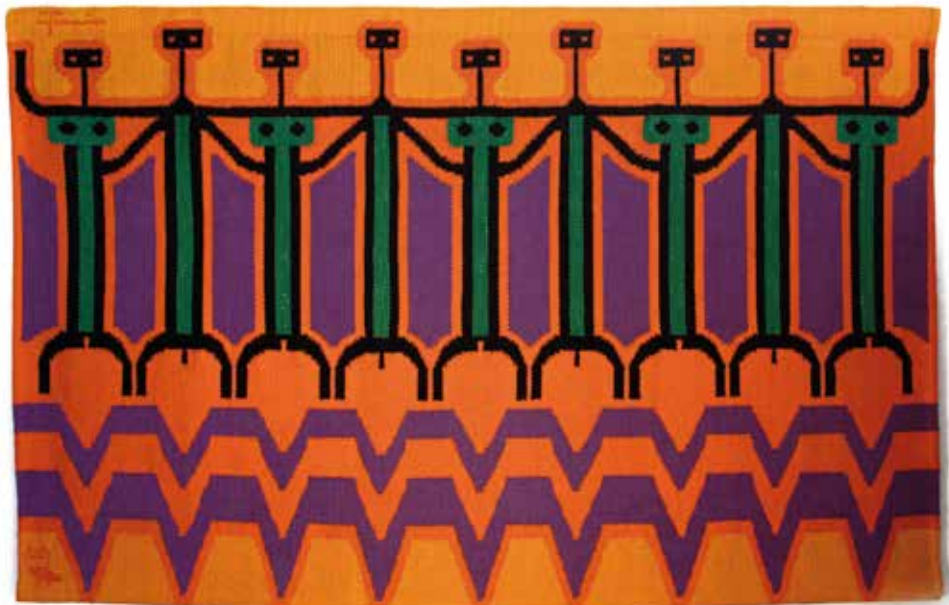
Pachamama

Lana de oveja
214 x 210 cm | Año 1975
Colección Museo de
Bellas Artes de Salta



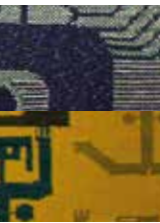
Pim-Pim

Lana de oveja | 192 x 121 cm | Año 1978
Colección Museo de Bellas Artes de Salta



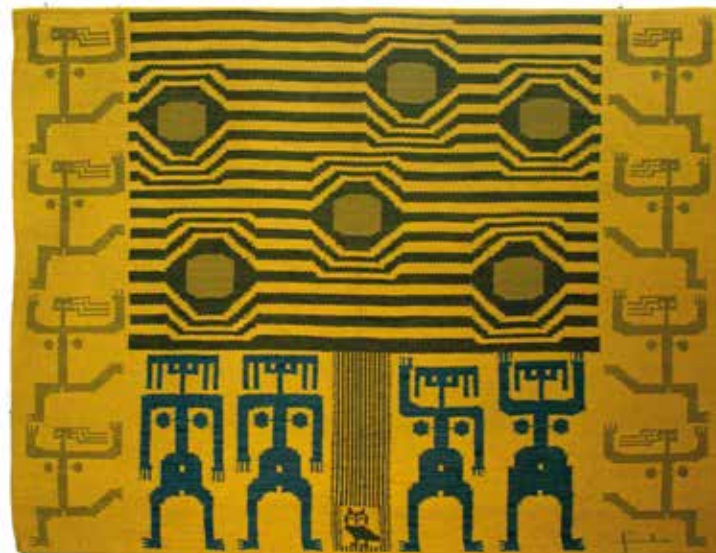
Oso hormiguero

Lana de oveja
118 x 142 cm
Año 1978
Colección Museo de
Bellas Artes de Salta



Árbol preñador

Lana de oveja
139 x 106 cm
Año 1976
Colección Museo de
Bellas Artes de Salta





Sol pasando bajo tierra
Lana de oveja | 141 x 104 cm | Año 1978
Colección Museo de Bellas Artes de Salta



Purificación por las aguas
Lana de oveja | 140 x 100 cm | Año 1972
Colección Privada Rodrigo García Bes

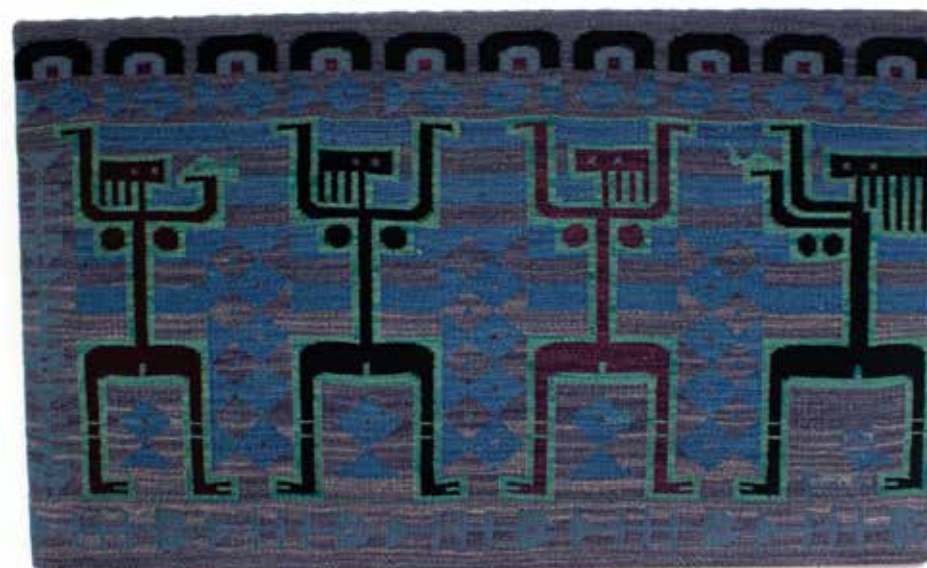
Antepasado II

Lana de oveja | 139 x 109 cm | Año 1977
Colección Museo de Bellas Artes de Salta



S/ Título

Lana de oveja | 85 x 140 cm | S/ Fecha
Colección Privada Diego Chalcoff





De la Creación II

Lana de oveja | 136 x 147 cm | Año 1978
Colección Privada Rodrigo García Bes



Búho

Lana de oveja | 116 x 183 cm | Año 1974
Colección Privada Rodrigo García Bes



Sirena de la Ciénaga

Lana de oveja
162 x 149 cm | Año 1977
Colección Privada
Familia García Bes



Eclipse I

Lana de oveja | 148 x 96 cm | Año 1977
Colección Privada Anastasia García Bes



oveja
119 x 139 cm | Año 1975
Colección Privada
Alfredo Muñoz

Árbol preñador

Lana de oveja
139 x 106 cm | Año 1976
Colección Museo de
Bellas Artes de Salta





Luna
de la serie de los gemelos
Lana de oveja | 141 x 120 cm | Año 1977
Colección Privada Anastasia García Bes



La Sol
Lana de oveja | 123 x 133 | S/F
Colección Privada

Pin tu ras



El Artista

Témpera sobre papel | 51 x 33 cm | S/f
Colección Privada



Madre e hija

Témpera sobre papel | 37 x 27 cm | S/f
Colección Privada



Dos pájaros

Témpera sobre papel | 22 x 33.5 cm | S/f
Colección Privada



Mujeres y Tapiz

Témpera sobre papel | 26 x 37 cm | S/f
Colección Privada

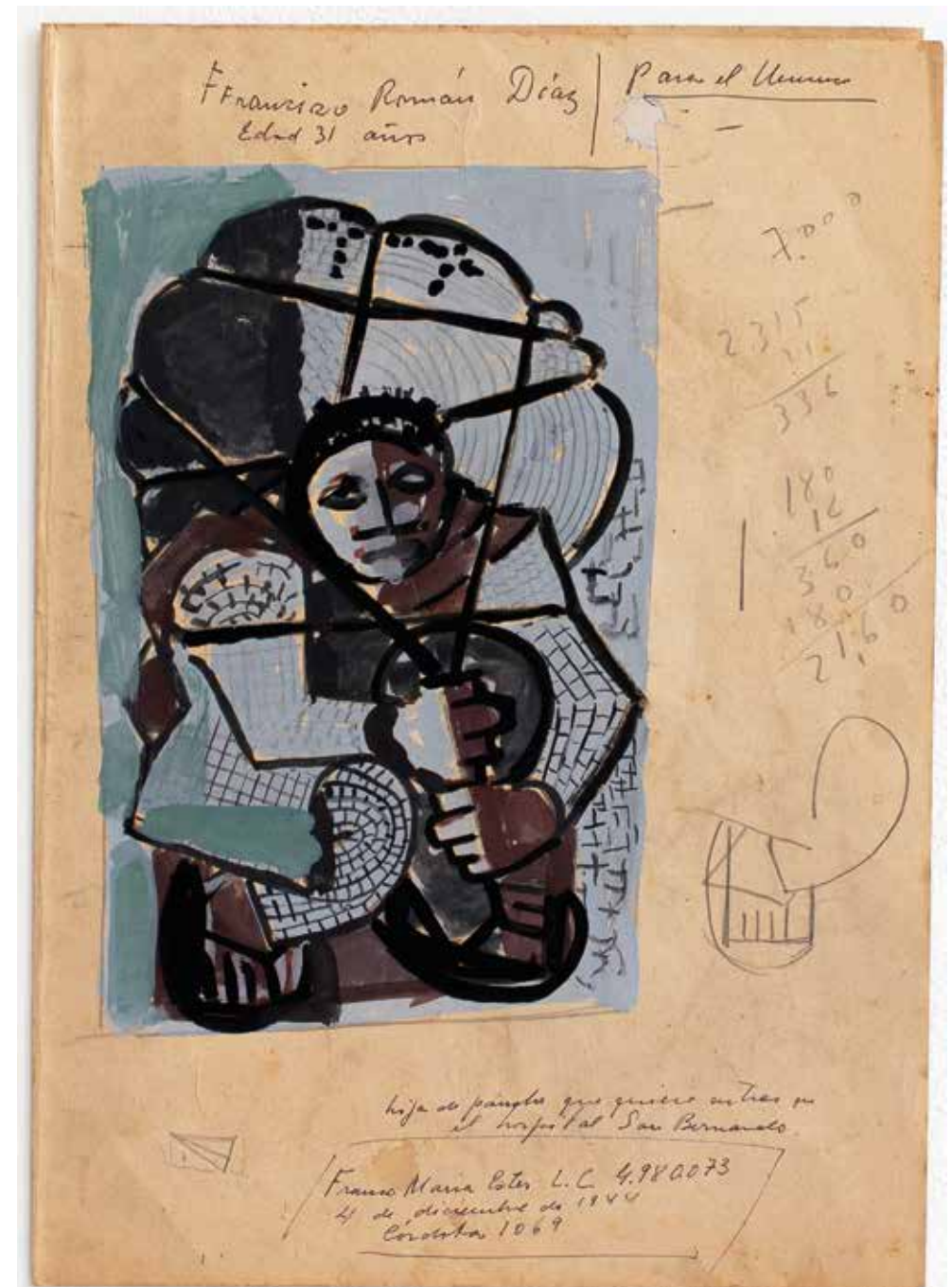


Gallo

Témpera sobre papel | 19,5 x 27 cm | S/f
Colección Privada

Pájaro

Témpera sobre papel | 29 x 40.5 cm | S/f
Colección Privada



Dibujos y escritos

Témpera sobre papel | 29 x 30 cm | S/f
Colección Privada



Rostro mujer

Témpera sobre papel | 54.5 x 36.5 cm | S/f
Colección Privada



Caburé

Témpera sobre papel | 37 x 54.5 cm | S/f
Colección Privada

El señor D. CARLOS LUIS GARCIA BES

C. I. 1.266.724



es Académico Delegado en
la Provincia de
Salta

Jorge B. ...
Secretario General

LIBRETA N° 29

EXTENDIDA CON FECHA

4 de noviembre de 1940

Apellido Garcia Bes

Nombre Carlos Luis

Nacido el 30 de agosto de 19 14

en Salta

Provincia de _____

Territorio de _____




5


Hotel Almeria
***** SALTA - ARGENTINA



HILARIO
Artes Letras Oficios

Colomé
DESDE 1831

VICTORIA
SEGUROS 
Grupo Bapó

Salta
- CERVEZA -

MARTEL
pinturerías



MAR PLAST

CHACABÚCO
Maderas